

Pædagogisk Læreplan

Børnehuset Hampeland

Oktober 2020

“Vi griber hinanden i at gøre det rigtige”



Indhold

Indledning.....	3
Praktiske oplysninger.....	4
Det pædagogiske grundlag	8
Barnesyn, Dannelse og børneperspektiv, Leg, Læring og Børnefællesskaber	8
Pædagogisk læringsmiljø.....	9
Samarbejde med forældre om børns læring	9
Børn i udsatte positioner	10
Sammenhæng til børnehaveklassen (kun gældende for kommende skolestartere)	10
De seks læreplanstemaer og 12 læringsmål.....	11
Alsidig personlig udvikling	12
Social udvikling	14
Kommunikation og sprog.....	17
Krop, sanser og bevægelse.....	20
Natur, udeliv og science	23
Kultur, æstetik og fællesskab	26
Inddragelse af lokalsamfundet (udarbejdes områdevis)	29
Arbejdet med det fysiske, psykiske og æstetiske børnemiljø (udarbejdes af den enkelte daginstitution)	29
Værktøjskasse	30

Egedal Kommunes skabelon for den pædagogiske læreplan er udarbejdet på baggrund af:

- *Bekendtgørelse af lov om dag-, fritids- og klubtilbud m.v. til børn og unge, LBK nr. 176 af 25/02/2019*
- *Bekendtgørelse om pædagogiske mål og indhold i seks læreplanstemaer, BEK nr 968 af 28/06/2018*
- *Den styrkede pædagogiske læreplan. Rammer og indhold (Børne- og socialministeriet, 2018)*
- *Skabelon til pædagogisk læreplan (Børne- og socialministeriet og Danmark Evalueringsinstitut, 2019)*

Indledning

Alle dagtilbud skal fremme børns trivsel, læring, udvikling og dannelse gennem trygge og pædagogiske læringsmiljøer, hvor legen er grundlæggende, og hvor der tages udgangspunkt i et børneperspektiv, efter dagtilbudslovens § 7.

Den pædagogiske læreplan udgør rammen for det pædagogiske arbejde, og den er et redskab til at skabe en fælles retning for det pædagogiske arbejde og samtidig sikre, at der arbejdes bevidst med pædagogik hele dagen i alle dagtilbud. Den pædagogiske læreplan er dynamisk og bruges til udvikling af pædagogisk praksis.

Den pædagogiske læreplan skal udarbejdes med udgangspunkt i det pædagogiske grundlag, læreplanstemaerne og læringsmål for sammenhængen mellem det pædagogiske læringsmiljø og børns læring.

Det pædagogiske grundlag består af ni elementer:

- *Barnesyn*
- *Dannelse og børneperspektiv*
- *Leg*
- *Læring*
- *Børnefællesskaber*
- *Pædagogisk læringsmiljø*
- *Forældresamarbejde*
- *Børn i udsatte positioner*
- *Sammenhæng til børnehaveklassen*

Nogle elementer, eksempelvis barnesyn, skal altid være til stede, mens andre elementer, som eksempelvis sammenhæng til børnehaveklassen, kan være mere til stede i nogle sammenhæng end andre.

Der er seks læreplanstemaer:

1. Alsidig personlig udvikling
2. Social udvikling
3. Kommunikation og sprog
4. Krop sanser og bevægelse
5. Natur udeliv og science
6. Kultur, æstetik og fællesskab

Læreplanstemaerne afspejler den brede læringsforståelse, som er i dagtilbuddene.

Der er fastsat to læringsmål for hvert læreplanstema. Disse udtrykker sammenhængen mellem det pædagogiske læringsmiljø og børns læring, samtidig med at der sættes en fælles retning for det pædagogiske arbejde.

Den pædagogiske læreplan indeholder pædagogiske refleksioner og retningsgivende eksempler på, hvordan dagtilbuddene arbejder med at fremme børns trivsel, læring, udvikling og dannelse.

Praktiske oplysninger om Børnehuset Hampeland

Børnehuset Hampeland

Hampelandvej 9

3650 Ølstykke



Børnehuset Hampeland er en integreret institution normeret til ca. 80 børn i alderen fra 0 – 6 år (120 enheder).

Vores åbningstider er mandag– torsdag fra kl. 6.30 til kl. 17.00, fredage fra kl. 6.30 til kl. 16.00.

Børnehuset Hampeland er en del af område Ølstykke sammen med 6 andre institutioner.

<http://www.egedalborn.dk/forside/oelstykke/hampeland>

Børnene er fordelt i 3 afdelinger:

Yngsteafdelingen med børn i alderen ca. 0-2 år.

Mellemafdelingen med børn i alderen ca. 2-4 år.

Ældsteafdelingen med børn i alderen ca. 4-6 år.

I huset har vi en daglig leder, herudover 10 pædagoger og 5 medhjælpere som er fordelt i husets 3 afdelinger.

Vi har frokostordning under fr. Hansens kælder og i køkkenet har vi ansat en ernæringsassistent til at tilberede maden for os.

Vi har et antal vikarer som kommer i huset efter behov.

I huset vil der i perioder også være studerende, virksomhedspraktikanter, ressource pædagoger og andre tværfaglige samarbejdspartnere.

I Hampeland arbejder vi lige nu ind i en ny organisering af huset, hvor huset deles i 3 alders opdeltede afdelinger. Det betyder at vi er ved at skabe nye læringsmiljøer omkring børnene som skaber plads til både leg og fordybelse. Dette er en proces som vi løbende evaluere og tilpasser frem mod det nye år.

Børnehuset Hampeland:

Vi arbejder inkluderende for at sikre alle børns ret til en plads i et fællesskab. Via vores læringsmiljøer ønsker vi at skabe mulighed for, at børnene bliver mødt på deres kompetencer og potentialer.

Alle pædagoger og medhjælpere i Egedal kommune, uddannes i ICDP. Det er en måde at arbejde med og udvikle den kultur og det miljø, som børn og voksne indgår i sammen.

Vi arbejder med de nye styrkede læreplaner henover hele året. Vi har pt. fokus på leg, læringsmiljøer og børneperspektivet. Her ser vi ind i legegrupper og aktiviteter der ligger op til at legen som middel til fællesskab og relationer børnene imellem. Vi inddrager børnene i så stor udtrækning som muligt, så de får en stemme i deres hverdag.

Vi arbejder med voksenorden og voksenstruktur. Vi skaber via strukturen rammerne for de voksnes arbejde, med fokus på tillid og arbejdsglæde. Det skaber nærvær og tryghed i børnehøjde at de voksne kender deres opgaver for dagen. De voksne arbejder ud fra faste roller hver dag, de kan beskrives som følger:

Fordyberen sætter pædagogiske aktiviteter og lege i gang.

Omsorgspersonen er tilgængelig for børnene og kan spille spil, læse historie, lege ved og med børnene.

Praktikeren går til hånde og sørger bla for at gøre klar til frokost, oprydning efterfølgende, og støtter op om fordyberen, fx ved at hjælpe et barn der skal skiftes, eller andet.



Vi opdeler os altid som udgangspunkt i mindre grupper henover dagen.

I løbet af dagen har vi fokus på at skabe læringsmiljøer hvor der er plads til både høj og lav aktivitets lege, og har netop sat et tiltag i gang, hvor børnene løbende vil deltage i små forløb med mindfulness og børneyoga.

Forældresamarbejde:

Det første møde med huset er ofte en rundvisning, hvor forældrene blive introduceret til husets pædagogik og ser de fysiske læringsmiljøer ude og inde.

Når et barn starter her i huset, holder vi altid en forventningssamtale den første dag. Den er med til at afstemme de gensidige forventninger mellem institution og familie. Det er vigtigt at samarbejdet bygger på et åbent, tillidsfuldt og konstruktivt samarbejde om barnets trivsel, udvikling og læring.

Gennem barnets tid i huset vil forældrene blive inviteret til en årlig samtale. Det er altid muligt at få sparring og en snak hvis der er behov for det undervejs. Lige som vi altid vil tage kontakt hvis vi oplever et barn som ikke er i trivsel. Det er vigtigt for os at skabe sammenhæng mellem hjem og institution.

Børn i særlige udsatte positioner:

Vi har en særlig fokus på at inddrage børn i en særlig udsat position til de voksen initierede lege og aktiviteter, for på den måde at støtte op om og skabe gode relationer til de andre børn. Vi ved at det er i legen at relationerne opstår og vi inddrager børn i alle dagens små rutiner.

Børne perspektivet:

- Vi understøtter børnenes eget initiativ, og gør barnet til medaktør i eget liv. Barnet har ret til at sige til/fra til en aktivitet.
- Vi ser børn der bliver mere glade og engageret i deres hverdag, når de bliver inddraget i valget af aktivitet.
- Vi laver plads til individuelle justeringer i løbet af dagen, da dette er med til at understøtte barnets videre udvikling og læring.
- Vi ser børnene som enkelte individer, og med forskellige behov.
- Vi organiserer os i spise og legegrupper, hvor der er fokus på individuelle behov, vi tør afprøve og justere hvis behovet skulle være for at gøre noget anderledes.
- Vi skaber synlighed i børnehøjde og tænker over hvordan legetøjet opbevares og er tilgængeligt.
- Vi ser på hvad børnene er optaget af og justere vores læringsmiljøer efter dette.

Evalueringskultur:

Vi bruger skema til handling til at planlægge vores pædagogiske aktiviteter og tiltag. Vi holder planlægningsmøder, hvor vi aftaler hvordan vi udfører og følger op på de tiltag vi sætter i værk over den næste periode, ca. 3 mdr.

Vi bruger voksenstrukturen til at skabe rammerne for at personalet kan følge op på opgaver og handleplaner der ligger for børnene i huset. Funktionen TTAA (tid til andet arbejde) skaber den nødvendige struktur og overblik for hvornår dette er muligt for den enkelte medarbejder, samt rammerne for gruppemøde, samtaler og andet arbejde der ligger væk fra børnene. Der ligger en fast dagsorden for alle møder, for at vi kan sikre, at vi når omkring alle børn og opgaver. Ved disse møder evaluere vi løbende de i gang værende handleplaner.

Med voksenstruktur skabes nærvær, tillid og arbejdsglæde i arbejdsfællesskabet og der tages ejerskab for at skabe det bedste børnemiljø i huset.

Vi arbejder inkluderende for at sikre alles ret til en plads i fællesskabet.

Læreplanen er for hvert læreplanstema udarbejdet med en fælles del og med bemærkninger hvis der er særlige tiltag i forhold til de 3 aldersopdelte afdelinger i huset, disse vil blive beskrevet via praksisfortællinger. God læselyst ☺

Det pædagogiske grundlag

I henhold til dagtilbudsloven § 8, stk. 2. Denne del er udarbejdet fælles i område Ølstykke.

Leg, læring og børnefællesskaber

Alle børn skal opleve at være en del af børnefællesskabet. Igennem leg og læring arbejder vi med, at børn får mulighed for at agere både som individ og i fællesskab. Det pædagogiske personale er rollemodeller i alle sammenhænge.

- Vi er bevidste om vores rolle, position og måde at agere på – både i ord og handlinger.
- Vi skal sikre en opmærksomhed på hvordan legefællesskaberne blandt børnene udvikler sig.
- Vi skaber rammer for læringsmuligheder i leg, rutiner og aktiviteter.
- Være bevidste om, at relationen altid er den voksnes ansvar
- Vi skal skabe glæde
- Være nysgerrige og undre os sammen med børnene
- Være fysisk og mentalt nærværende



Barnesyn, dannelse og børneperspektiv

Alle børn har ret til at blive inddraget og hørt, hvilket er essentielt for barnets udvikling af identitet. Med respekt for barnets livsvilkår forsøger vi at forstå barnets oplevelser og handlinger.

Barnets stemme skal inddrages og barnet inviteres til at deltage aktivt i demokratiske processer:

- Vi skaber muligheder for barnets aktive deltagelse i dagligdagen
- Vi følger børnenes spor
- Være tilgængelige og nysgerrige på barnet
- Arbejde med ICDP som pædagogisk redskab
- Se børnene individuelt
- Tage børnene alvorligt, så de oplever sig mødt og forstået
- Anerkende barnet og lade barnet være medbestemmende indenfor de givne rammer
- Børn skal have lov at øve sig
- Have en anerkendende og respektfuld tilgang til både børn og voksne

Pædagogisk læringsmiljø

Det pædagogiske læringsmiljøet er afgørende for, at børn lærer, trives, dannes og udvikler sig igennem leg, planlagte vokseninitierede aktiviteter, spontane aktiviteter, børneinitierede aktiviteter og daglige rutiner. Det pædagogiske læringsmiljøet er til stede hele dagen og sker i alle interaktioner.



- Vi skaber differentierede læringsmiljøer, der møder det enkelte barn og børnegruppens nærmeste zone for udvikling
- Læringsmiljøet skal udvikles i en konstant proces af refleksion, udvikling og evaluering
- Skabe æstetisk inspirerende læringsmiljøer
- Det pædagogiske læringsmiljø praktiseres med udgangspunkt i Barnesyn, Dannelse og børneperspektiv, Leg, Læring og Børnefællesskaber.

Samarbejde med forældre om børns læring

Vi skal skabe rammer for et tillidsfuldt og respektfuldt konstruktivt samarbejde med alle forældre og sammen være nysgerrig på børnenes perspektiver

Kontinuerlig forventnings afstemning mellem forældre og institution

Dialog sker løbende i dagligdagen samt i rammesatte møder.

Dialoger i dagligdagen omkring succeser/ udfordringer hos barnet, som man sammen kan udveksle perspektiver og fremtidige handle muligheder til.

Med udgangspunkt i trivselsvurderingerne afholdes samtaler, hvor det enkelte barns trivsel og udvikling er i fokus samt tillige barnets deltagelse i børnefællesskabet. Der udveksles erfaringer og perspektiver samt at der aftales et fremtidigt arbejde med barnets trivsel.

Vi har fokus på at inddrage forældrene i forhold til barnets læringspotentiale samt nærmeste udviklingszone.

Område bestyrelsen inddrages i forhold til deres input til et konstruktivt samarbejde mellem forældre og institution.



Børn i udsatte positioner

Vi arbejder fokuseret med ICDP som metode til, at kvalificere interaktionen mellem barn og voksen hvilket er særligt betydningsfuldt for børn i udsatte positioner.

- Vi skaber differentierede læringsmiljøer, der møder det enkelte barn og børnegruppens nærmeste zone for udvikling
- Læringsmiljøet skal udvikles i en konstant proces af refleksion, udvikling og evaluering
- Det pædagogiske læringsmiljø praktiseres med udgangspunkt i Barnesyn, Dannelse og børneperspektiv, Leg, Læring og Børnefællesskaber.
- For at tilrette lægge et pædagogisk læringsmiljø som tilgodeser børn i udsatte positioner inddrages andre faggrupper, som er behjælpelig med at nuancere og kvalificere det pædagogiske læringsmiljø.
- Vi har fokus på hvordan vi beskriver og italesætter børn i udsatte positioner. Vi beskriver barnets potentialer, ressourcer og dernæst hvilke udfordringer barnet har og i hvilke situationer.
- Vi arbejder kontinuerligt med handleplaner for at skabe et kvalitativt pædagogisk arbejde omkring barnets trivsel, udvikling, læring og dannelse.



Sammenhæng til børnehaveklassen (kun gældende for kommende skolestartere)

Overgang fra institution til skole er et skifte i barnets liv. Vi arbejder i område Ølstykke derfor med at skabe en tryk og sammenhængende overgang.

Der er udarbejdet en folder i området som relaterer sig til kommunens folder om den "gode overgang". Heri er beskrevet konkrete tiltag på arbejdet med den gode overgang.

Dagtilbuddene arbejder kontinuerligt med aldersrelaterede grupper. Det sidste år inden skolestart er der særligt fokus på, eks. fordybelse, vedholdenhed og selvhjulpethed tilpasset børnenes udviklingsniveau.



De seks læreplanstemaer og 12 læringsmål

Udarbejdet for Børnehuset Hampeland

Det skal fremgå, hvordan det pædagogiske læringsmiljø understøtter børns brede læring, inden for og på tværs af de seks pædagogiske læreplanstemaer:

1. Alsidig personlig udvikling
2. Social udvikling
3. Kommunikation og sprog
4. Krop, sanser og bevægelse
5. Natur, udeliv og science
6. Kultur, æstetik og fællesskab

Der er fastsat to pædagogiske mål for hvert læreplanstema. Målene udtrykker sammenhængen mellem det pædagogiske læringsmiljø og børns trivsel, læring, udvikling og dannelse.



Alsidig personlig udvikling

I henhold til dagtilbudsloven § 8, stk. 2 og 4, skal nedenstående pædagogiske mål for temaet opfyldes.



Pædagogiske mål for temaet:

- 1) Det pædagogiske læringsmiljø skal understøtte, at alle børn udfolder, udforsker og erfarer sig selv og hinanden på både kendte og nye måder og får tillid til egne potentialer. Dette skal ske på tværs af blandt andet alder, køn, social og kulturel baggrund.
- 2) Det pædagogiske læringsmiljø skal understøtte samspil og tilknytning mellem børn og det pædagogiske personale og børn imellem. Det skal være præget af omsorg, tryghed og nysgerrighed, så alle børn udvikler engagement, livsduelighed, gåpåmod og kompetencer til deltagelse i fællesskaber. Dette gælder også i situationer, der kræver fordybelse, vedholdenhed og prioritering.

Alsidig personlig udvikling i Børnehuset Hampeland:

I Børnehuset Hampeland har vi fokus på at se og lytte til børnene, vi begejstres sammen med barnet i hverdagens små stjernestunder.

Vi understøtter barnet i, at kunne selv, med nærvær, opmuntring og bruger hverdagens rutiner til at skabe tiden.

Vi bruger strukturen til at organisere os i mindre grupper, så hverdagens skift bliver rare at være i for alle.

Yngste afdelingen:

2 børn leger en god leg i et hjørne af stuen med legoklodser, en mindre dreng på 1 år, opsøger legen. Den ene dreng forsøger at løfte drengen væk fra deres leg. Det er tydeligt at de gerne vil lege uden at blive forstyrret. Den voksne kommer til "jeg kan godt se at I gerne vil lege selv og at du vil have X ud af legen. Men han er lille, så man skal være lidt forsigtig. Du må kalde på mig hvis du gerne vil have at han skal flyttes".

Lidt efter kravler drengen igen hen mod legen, drengen kalder "kan du tage ham ud?"

Den voksne anerkender drengen for at have husket at kalde. Han smiler og leger videre med sin ven.

Barnet bliver støttet i at kunne håndtere en situation som udfordrer ham og til at finde muligheder for at agere på en for den anden dreng hensigtsmæssig måde. Han udvikler tillid til egne potentialer og finder vejen i at søge en løsning for ham.

I denne fortælling kommer sproget og den sociale udvikling også i spil. Barnet støttes i dialogen og relationen til de andre børn.

Mellem afdelingen:

En gruppe børn er samlet og de snakker om hvor de bor og hvad deres forældre og søskende hedder. Alle børn er med og de skiftes til at fortælle, en dreng kan ikke lige huske hans adresse men sidekammeraten hvisker til ham, og han siger glad adressen og straks har han mod til også sige nummeret på huset.

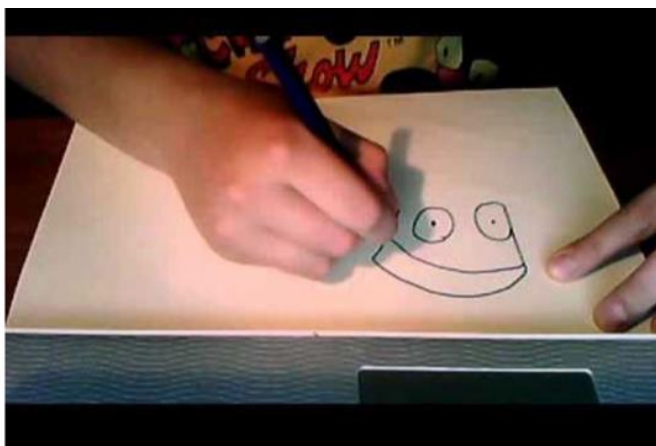
Her hjælper børnene hinanden og hvilket styrker selvværdet og giver erfaringer med egne potentialer. Der er skabt tid og mulighed for at børnene for øjnene op for hinanden og for at vi bor forskellige steder.

I denne fortælling kommer også kommunikation og sprog, fællesskabet og den sociale udvikling i spil.

Ældste afdelingen:

En gruppe børn sidder på stuen og tegner kopi-tegninger. En dreng er færdig med hans tegning og vil lægge den i hans skuffe. Den voksne sørger ham om han har skrevet sit navn på og han siger lidt tøvende "jeg ved ikke hvordan jeg skriver mit navn." Den voksne siger "kom, lad mig hjælpe dig". Han sætter og kigger på den voksne, som skriver hans navn på et stykke papir, han prøver at skrive efter det på papiret. Han kigger på den voksne "Se, det ligner det du har skrevet". "Hvor flot,!" siger den voksne" og så kommer tegningen i skuffen.

Her kommer også kommunikation og sprog i spil, den voksne giver den nødvendige støtte og motivere barnet til at gøre et forsøg.



Social udvikling

I henhold til dagtilbudsloven § 8, stk. 2 og 4, skal nedenstående pædagogiske mål for temaet opfyldes.



Pædagogiske mål for temaet:

- 1) Det pædagogiske læringsmiljø skal understøtte, at alle børn trives og indgår i sociale fællesskaber, og at alle børn udvikler empati og relationer.
- 2) Det pædagogiske læringsmiljø skal understøtte fællesskaber, hvor forskellighed ses som en ressource, og som bidrager til demokratisk dannelse.

Social udvikling i Børnehuset Hampeland:

Vi understøtter alle børns deltagelsesmuligheder, og vælger at have børn med til fx forberedelsen til frokost. Her er der tid og nærvær til at tale med barnet og støtter også barnets sproglige udvikling. Vi skaber bevidstheden for barnet, om at vi gør noget for andre, rummelighed for hinanden og inddrager barnet i fællesskabet.

Vi har fokus på at skabe udvikling for børnene i alle hverdagens små rutiner og i legen, her skaber vi nærvær og invitere til interaktion både børnene i mellem og sammen med de voksne.



Hjælpe hinanden.



Gøre klar til frokost.



At kunne selv.

Yngste afdelingen:

Det er tidlig morgen, og en pige (2 år) er lige blevet afleveret.



I fællesrummet har vi etableret et hjørne med dukkekrog og legekøkken. Den voksne sidder ved legebordet og trækker kassen ud med ting til køkkenet. Der bliver sat 2 kopper og en tekande op på bordet. "uhhm, te" siger den voksne til pigen og spørger om hun vil have en kop. "Ja" siger pigen og nikker. De drikker te sammen, og nyder den med uhhh lyde og skål. Pigen finder en dukke og tager dukken på skødet. Den voksne anerkender pigen, "god ide, dukken kan også være med". Den

voksne tilbyder dukken lidt te ved at holde koppen hen til dens mund. Pigen smiler og gør det samme. En dreng (1,8 år) kommer hen til dem og den voksne finder en tallerken til ham og en agurk. "Agurk" siger den voksne. Drengen undersøger agurken. Pigen nikker og siger "agurk". Drengen finder et hvidløg i kassen og sådan fortsætter legen hvor de lader som om de spiser, samtidig med at de drikker te.

Her beskrives optakten til en begyndende rolleleg. Børnene kopierer hinanden og den voksne. Der skabes en forståelse af hinanden og legen, hvor de skiftes til at finde ting. Børnene inddrages i legens sociale funktion, og de kan hver især bidrage individuelt til legen, hvor de her anerkender hinanden.

Efterfølgende har den voksne oplevet, at begge børn har kontaktet den voksne med en kop og tallerken og inviteret til leg.

I denne leg har vi også fokus på at understøtte sproget, sanserne bruges og børnene afprøver hver især deres kompetencer. Igennem legen sker en afprøvning af virkeligheden.

I denne fortælling kommer også bla. kommunikation og sprog, den alsidige personlige udvikling og kultur, æstetik og fællesskab er også i spil.

Mellem afdelingen:

En dreng bliver inviteret til leg af en jævnaldrende dreng. Drengen stråler op og siger "ja". Den voksne anerkender deres gode ide, og spørger dem hvad de skal lege med. De bliver hurtige enige om biler. De finder en flexitrack bane frem og går i gang med at lege med den. De griner begge og hygger sig med hinanden i legen.

På et tidspunkt går banen i stykker, men de hjælpes ad med at samle den igen. De videreudvikler legen sammen og laver nye regler og rammer til trods for at den ene dreng har sproglige udfordringer. Det er tydeligt at de begge to er en del af legen og nyder hinandens selskab og finder deres egne løsninger undervejs.

Den voksne spørger efterfølgende om de har lyst til at sidde sammen til frokost, hvilke drengene synes er rigtig dejligt, under spisningen snakker de om deres leg og om hvad de skal lege når de kommer ud på legepladsen.

Den voksne understøtter legen og står til rådighed til at støtte op ved behov, begge børn får styrket deres alsidige personlige udvikling, og der er fokus på sproget og kommunikationen mellem de to drenge.

Ældste afdelingen:

På stuen sidder 2 grupper af børn og spiller spil. Der sidder en voksen ved hver gruppe af børn. Det er sidst på eftermiddagen så på et tidspunkt skal den ene voksen hjem.

Børnene begynder nu selv at fordele nye spilleplader til hinanden og den ene pige begynder at trække kort. Den voksne som er tilbage på stuen holder sig på sidelinjen, men børnene spiller selv spillet færdig, kun med begrænset hjælp fra den voksne.

Den voksne er til stede, men bryder ikke ind, hun lader børnene selv tage initiativet til det videre spil. Børnene kommunikerer og taler sammen og det er sammen i et fællesskab hvor målet er det samme, nemlig at spille spillet sammen.

I denne fortælling kommer sprog og kommunikation, fællesskab og den alsidige personlige udvikling i spil. Børnene udvikler troen på selv at kunne klare spillet, de støtter hinanden og danne fællesskabet. Den voksne viser at hun er tilstede, og børnene ved hvor de kan søge hjælp til spillet, hvis behovet skulle opstå.

Kommunikation og sprog



I henhold til dagtilbudsloven § 8, stk. 2 og 4, skal nedenstående pædagogiske mål for temaet opfyldes.

Pædagogiske mål for temaet:

- 1) Det pædagogiske læringsmiljø skal understøtte, at alle børn udvikler sprog, der bidrager til, at børnene kan forstå sig selv, hinanden og deres omverden.
- 2) Det pædagogiske læringsmiljø skal understøtte, at alle børn opnår erfaringer med at kommunikere og sprogliggøre tanker, behov og ideer, som børnene kan anvende i sociale fællesskaber.

Kommunikation og sprog i børnehuset Hampeland:

Vi er opmærksomme på at benævne vores handlinger og hjælper børnene med at sætte ord på deres følelser og oplevelser. Vi bruger vores voksenstruktur til at skabe mindre grupper i løbet af dagen, for bedre at kunne støtte samtalen og hjælpe børnene i samspillet med hinanden. Børnene bliver styrket i deres begrebsverden og vi understøtter børnenes ordforråd.

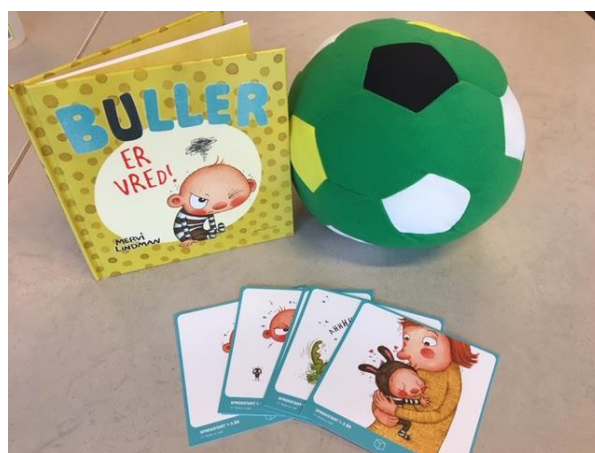
Vi bruger bla. frokosten til at byde ind til dialog, børnene har en fast spisegruppe med en fast voksen.

Vi skaber ro i overgangene som er i løbet af dagen, og har fokus på nærvær til børn i særlige udsatte positioner, hvor vi også inddrager forældrene i hvilke tiltag de kan gøre brug af hjemme for at udvikle barnets sprog.

I løbet af efteråret/ det nye år, starter vi et samarbejde med biblioteket, hvor vi arbejder med et materiale som hedder sprogstart.

<https://www.sprogsporet.dk/sprogstart>

Intentionen med Sprogstart er at give mulighed for, at børn kan høre, gøre, røre og se ord i mange forskellige sammenhænge. Vi vil ved hjælp af sprogpøserne i dette materiale, arbejde



systematisk med en gruppe børn henover en periode, på ca. 6-8 uger, for øget opmærksomhed på deres sprogudvikling.

Yngste afdelingen:

Den voksne sidder på stuen med en gruppe af de mindste børn. Et af børnene, en pige – har fundet en bog. Den voksne spørger, "skal vi læse bogen sammen?" Hun smiller og nikker. Hun åbner bogen og peger på et billede af en hund og siger "vov vov". Den voksne siger, "ja, det er en hund, og den siger vov vov". Pigen peger også på et billede af en kat. De kigger på hinanden, den voksne siger, "Det er en kat, og den siger miav". De læser bogen flere gange, og gentager hvad hunden og katten siger. Børnene omkring følger nysgerrigt med.

Børnene er sammen i et fællesskab og kommunikerer sammen med den voksne om det de ser i bogen. Der dannes relationer mellem børnene og det enkelte barn får understøttet sproget og der er fokus på den alsidige personlige udvikling.



Mellem afdelingen:

En dreng spørger om vi skal synge "linedanser". Det er i overgangen hvor børnene bliver skiftet og skal sove. Den voksne, spørger om andre vil være med og flere rejser sig og samles om den voksne. Et af børnene siger "paraply", den voksne nikker og viser hvordan man holder paraplyen i hånden. "Vi skal op på tæer, det er svært at holde balancen". 1-2-3 og alle synger sangen, som slutter med at alle falder ned på jorden. Børnene ruller rundt på gulvet og børnene hjælper hinanden med at komme op. "Igen, igen" siger børnene.

En forælder til en pige spørger senere ind til om vi synger noget med en "paraply". Den voksne kigger på pigen og spørger om det er "Linedanseren". Hun nikker, smiler og siger "JA".

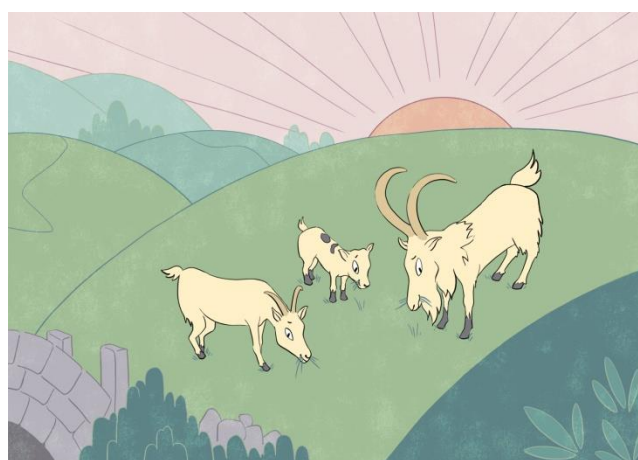
Børnene får fælles erfaringer og der bliver lyttet til deres ideer til sang og leg, de har øje for hinanden og er opmærksomme på at hjælpe hinanden undervejs i sanglegen.

Her kommer både krop, sanser og bevægelse med ind og barnet udvikler sig socialt i samspillet med de andre børn, men også den alsidige personlige udvikling, hvor barnet bliver lyttet til og anerkendt for sin opfordring til sang.

Ældste afdelingen:

En gruppe børn var samlet og den voksne havde planlagt at de skulle snakke om eventyr.

Der blev inddraget flere forskellige rekvisitter, børnene var med til at fortælle eventyret ved at bruge rekvisitterne og byde ind til fx at sige som trolden og klappe på lårene når bukkebruserne kom gående. Børnene var meget ivrige og ville gerne være med.



Her er børnene inddraget i fortællingen og remsen bruges til at lære rytmen ind for børnene. Der er plads til at børnene kan deltage og byde ind i det omfang som de har lyst til. Den voksne opfordrer til lyde og bevægelse.

Her har vi også fokus på fællesskabet i gruppen og den sociale udvikling børnene i mellem. Børnene bliver støttet når de tør stå frem og spille en af rollerne.

Krop, sanser og bevægelse



I henhold til dagtilbudsloven § 8, stk. 2 og 4, skal nedenstående pædagogiske mål for temaet opfyldes.

Pædagogiske mål for temaet:

- 1) Det pædagogiske læringsmiljø skal understøtte, at alle børn udforsker og eksperimenterer med mange forskellige måder at bruge kroppen på.
- 2) Det pædagogiske læringsmiljø skal understøtte, at alle børn oplever krops- og bevægelsesglæde både i ro og i aktivitet, så børnene bliver fortrolige med deres krop, herunder kropslige fornemmelser, kroppens funktioner, sanser og forskellige former for bevægelse.

Krop, sanser og bevægelse i Børnehuset Hampeland:

Vi er opmærksomme på, at vi hverdag skaber rammer hvor børnene kan finde ro. I mellem- og ældste afdelingerne har vi hver dag mindful-stund hvor børnene kan lade op til eftermiddagens aktiviteter. Børnene får en pause, hvor de kan mærke efter hvordan de har det. Vi skaber stemning ved hjælp af lyd og lys, og gør klar til denne stund, så det er tydeligt for børnene hvad de kan.

Vi ligger vægt på at bruge legen til at inddrage bevægelse, hvor vi skaber fokus på sanserne og bruger musik og sang til at afprøve hvad kroppen kan. Vi laver rytmikforløb, børneyoga og bruger instrumenter.



Yngste afdelingen:

En gruppe børn er i tumlerummet, og et af børnene giver udtryk for at han gerne vil spille bold. Den voksne tager de bløde bolde ned, og barnet kaster bolden hen til den voksne.

Den voksne nikker nu til bolden og den flyver af sted, nogle af de andre børn ser bolden lande og kommer hen med bolden til den voksne. Børnene begynder at kaste til hinanden og nikker også bolden af sted. Den voksne sidder i kanten af legen og opmuntre børnene til at kaste og nikke bolde til hinanden.

Børnene bliver stimuleret motorisk, de får øje på hinanden og på at de kan lege legen sammen, børnene griner, fjoller og snakker til hinanden, de børn der ikke har så meget sprog, bruger bolden til at få kontakt, ved at kaste bolden over mod de andre børn.



Mellem afdelingen:



En gruppe børn har et forløb hvor de synger forskellige sanglege. Når de samles sidder de i en rundkreds og de synger "der sad to katte på et bord". Bagefter genfortæller vi sangen sammen og snakker om handlingen. Børnene er meget ivrige og interesseret og de synger med og vil også gerne være med til at genfortælle sangen. Bagefter vil de prøve at

lege historien, og børnene bliver selv en del af sangen. De fleste børn er aktivt deltagende, og derfor gentager vi også legen flere gange, så alle de børn som har lyst kan få lov til at prøve. De børn som var lidt usikre i starten og ikke ville prøve vil nu også gerne være en del af legen. Børnene øver sig i at samarbejde og er rigtig gode til at hjælpe og støtte hinanden. Det bliver som en lille forestilling og hver gang den slutter klapper børnene af hinanden.

Senere samme dag spørger flere af børnene de voksne hvornår de kan lege legen igen, og nogle har endda fortsat legen på eget initiativ efterfølgende. Børnene kommunikerer med hinanden, snakker sammen, udvikler sig sammen i fællesskabet.

Ældste afdelingen:

En gruppe af de ældste børn er samlet med en aktivitet der hedder "goddag legen". Den går ud på at de skal sige goddag til hinanden på forskellige måder. Til en start vælger den voksne hvordan der siges goddag, men efterfølgende er børnene sammen to og to og de vælger sammen hvad gruppen skal gøre. Alle børn synes at det var rigtig sjovt og grinede bl.a. da de sagde goddag med numsen.



Kroppen er i bevægelse, børnene bruger sanserne og lytter til hinanden. Alle kan være med i legen, på tværs af alder, køn og kultur. Børnenes deltagelsesmuligheder i fællesskabet understøttes og det giver engagement og gåpåmod.

Natur, udeliv og science



I henhold til dagtilbudsloven § 8, stk. 2 og 4, skal nedenstående pædagogiske mål for temaet opfyldes.

Pædagogiske mål for temaet:

- 1) Det pædagogiske læringsmiljø skal understøtte, at alle børn får konkrete erfaringer med naturen, som udvikler deres nysgerrighed og lyst til at udforske naturen, som giver børnene mulighed for at opleve menneskets forbundenhed med naturen, og som giver børnene en begyndende forståelse for betydningen af en bæredygtig udvikling.
- 2) Det pædagogiske læringsmiljø skal understøtte, at alle børn aktivt observerer og undersøger naturfænomener i deres omverden, så børnene får erfaringer med at genkende og udtrykke sig om årsag, virkning og sammenhænge, herunder en begyndende matematisk opmærksomhed.

Natur, ude liv og science i Børnehuset Hampeland:

Vi bruger vores store legeplads og nærmiljøet til at undersøge og eksperimentere i al slags vejr. Vi ser ude liv som et ekstra rum i hverdagen, hvor vi har skov, have og bål hus. Vi følger årets gang og bruger de ting vi finder til at undersøge og eksperimentere. En ræv, æbletræerne, blomsten børnene selv har plantet med bedsteforældrene, vores have til mave.

Vi har fokus på at passe på naturen, deltager hver år i "Naturens dag" hvor vi bla samler skrald som ikke hører hjemme i naturen. Her oplever vi efterfølgende børns opmærksomhed på hvad der ikke hører til i naturen.

Vi bruger science og har en matematisk opmærksomhed når vi undersøger bla naturen. Vi tæller benene på billen, ser om vores hånd kan være på bladet og får på den måde en opfattelse af vores verden.



Yngste afdelingen:

De yngste børn er tit på tur i nærmiljøet, vi tager de samme steder hen flere gange, så turen, bliver genkendelig for børnene. Turen går igennem skolen, og gruppen denne dag mødte flere børn som vi kendte. De gik over til hestene som har deres fold på den anden side af skolen. Hestene kom hen til dem og der blev snakket om at hestene spiser græs. På vejen tilbage gennem skolen, kom de til den store sandkasse som ligner en strand. Alle børnene måtte lige prøve at hoppe i sandet.

Børnene får fælles oplevelser, turen skaber dialog, der bliver snakket om det der sker på vejen.

Billede på tur med klapvogn på vej☺

Mellem afdelingen:



På tur i nærmiljøet med en lille gruppe børn. Turen foregår på børnenes præmisser, den voksne følger børnenes spor og det som de bliver optaget af undervejs. De møder snegl, traktor og finder et skønt brombær.



En af de voksne fandt en dag et dødt egern på legepladsen. Hun fandt en kasse og lagde nogle blade og grannåle i bunden og egernet ovenpå. Hun stillede kassen på et bord på legepladsen, så børnene havde mulighed for at studere egernet.

Kassen stod fremme hele dagen og de voksne snakkede med børnene om egernet. Hvorfor var den mon død? Der var en livlig debat omkring dødsårsagen, måske var det faldet ned fra træet, måske var den faldet i søvn.



Senere samme dag valgte den voksne at vise børnene en video som handlede om et egern. De snakkede om hvor egernene bor, hvor mange unger de kan få, de forskellige farver et egern kan have, hvad bruger den mon sine lange kløer til, hvorfor halen var så lang og bred og hvad den spiser. Børnene var meget nysgerrige, og stillede spørgsmål og kom også selv med ideer. Senere begravede nogle af børnene egernet nede i vores skov.

Ældste afdelingen:

En lille gruppe børn er med ude og luge bedet i køkkenhaven. Der skulle gøres klar til det nye som skulle sås. Alle var ikke helt med fra starten, og kigger på. Først brugte børnene deres hænder, men fik undervejs også skovle. De fik øje på flere spændende ting. Alle børnene er optaget af hvad de finder i jorden. En regnorm, en bænkebidder.



Den voksne fortalte, "vi skal passe godt på dyrene", også om hvad regnormene gjorde af godt for jorden når de spiste blade og andre ting.



Senere samme dag erfarede den voksne at børnene igen var på jagt efter dyr på legepladsen og fortalte livligt deres kammerater om hvordan de skulle passe godt på dem.

Gruppen har et fælles mål, børnene har mulighed for at deltage på deres præmisser og de drager hinanden ind i aktiviteten med deres nysgerrighed. Der er opmærksomhed på at passe på dyrene.

Kultur, æstetik og fællesskab



I henhold til dagtilbudsloven § 8, stk. 2 og 4, skal nedenstående pædagogiske mål for temaet opfyldes.

Pædagogiske mål for temaet:

- 1) Det pædagogiske læringsmiljø skal understøtte, at alle børn indgår i ligeværdige og forskellige former for fællesskaber, hvor de oplever egne og andres kulturelle baggrunde, normer, traditioner og værdier.
- 2) Det pædagogiske læringsmiljø skal understøtte, at alle børn får mange forskellige kulturelle oplevelser, både som tilskuere og aktive deltagere, som stimulerer børnenes engagement, fantasi, kreativitet og nysgerrighed, og at børnene får erfaringer med at anvende forskellige materialer, redskaber og medier.

Kultur, æstetik og fællesskab i Børnehuset Hampeland:

Vi har fokus på alle hverdagens små fællesskaber og på at skabe nærvær og ro til at være sammen. Børnene får mulighed for at bruge deres æstetiske sanser på mange forskellige måder i gennem legen. Vi har materialer stående tilgængeligt for børnene alt efter deres alder.

Vi skaber rammer for at alle børn ikke skal have det samme, børnene skal opleve at vi lytter og ser deres behov. Hvis et barn har brug for mere støtte og tid i fx garderoben, kan barnet komme ud til sidst sammen med en ven og den voksne, for på den måde at skabe gode oplevelser og styrke barnets mod til at kunne selv.

Vi bruger "fri for mobberi" som redskab til at børnene kan lære at se og hjælpe hinanden.

<https://www.friformobberi.dk/>



Fri for Mobberi

Det er vigtigt, at vi får fælles oplevelser og vi har mange traditioner henover hele året. Fx lysfest, Lucia med de kommende skolebørn, højtider og vores bedsteforældredag.

Beskrivelse af bedsteforældredagen:

Til dette arrangement deltager børn og voksne fra hele huset og vi får besøg af børnenes bedsteforældre. Børnene planter sammen med deres bedsteforældre deres medbragte blomst. Børnene er med til at gøre klar så der kan plantes blomster. Der bliver fundet krukker og kasser frem og de bliver fyldt med frisk jord. Vi snakker om hvad der kommer op af jorden og hvilke dyr der lever i der.

Børnene glæder sig til at deres bedsteforældre kommer og der bliver hygget på tværs af alder og kultur. Hele sommeren er barnet med til at vande og passe blomsten og vi snakker om den dag hvor vi havde besøg.

Børnene får mulighed for at vise deres hverdag i Hampeland frem og der bliver skabt sammenhæng mellem institution og hjem.



Overgang fra afdeling til afdeling:

Gennem barnets tid i huset, vil der være overgang fra afdeling til afdeling. Som udgangspunkt rykker vi børn i små grupper, men der tages altid udgangspunkt i barnets udvikling. Aldersgruppen i afdelingen kan variere, hvilket betyder at et barn ikke nødvendigvis rykker lige når det bliver 2 år eller 4 år, men at det kan være både lidt før eller efter. Det skal give mening.

Vi arbejder på tværs af huset og laver legegrupper ca. en måned før at et barn skal rykke fra en afdeling til en anden. Her går vi på besøg på den kommende afdeling for at lege, går på tur og spise frokost sammen. I denne periode er der en kendt voksen med barnet/gruppen, så børnene stille og roligt kan blive trygge ved de nye rammer.

I forbindelse med overgangen tilbydes forældrene en overgangssamtale hvor der deltager en pædagog fra begge afdelinger. Her snakker vi bla med forældrene om hvordan deres barn kan reagere i overgangen og opmærksomheden på at det er et skift i deres liv. Forældrene får også et indblik i hverdagens aktiviteter.

På den sidste dag i afdelingen, hjælper forældrene deres barn med at rykke alle ting ned til den nye garderobe.

Overgangen til skolen:

Som beskrevet under det pædagogisk grundlag, har vi en særlig opmærksomhed på de kommende skolestarter og samarbejder med SFO og skole om overgangen. Vi arbejder ud fra folderen "den gode overgang", hvor der er forskellige tiltag i året op til at børnene skal starte i skole. Vi går på besøg på skolen og gruppen har en venskabsklasse. I den efterfølgende praksisfortælling kan I læse om hvad børnene oplevede på et sådant besøg.

Tur til skolen:

De kommende skolebørn skal på besøg hos deres venskabsklasse på skolen, det er en 2. klasse. Det er klasselæren der byder velkommen og fortæller hvad der skal ske. Først skal de synge en godmorgen sang og derefter skal de arbejde i grupper 2 og 2 om en opgave der omhandler dyr og lyde. Derefter skal vi være med i en musiktime og til sidst skal der spises madpakker.

Under opgaven er børnene fordelt med en fra 2. klasse og en af vores børn fra gruppen. De store børn er gode til at tage de yngre børn med og få dem til at arbejde med opgaven, de skiftes til at finde et dyr og sige en lyd. I musiktimen skal de danse bugge vuggi, her sørger de store børn for at alle er med og gør plads til dem som ikke har sig en plads.

Børnene får deres opgaver med hjem fra turen, så de kan vise deres forældre hvad de har lavet. Efterfølgende har flere af børnene fortalt om dagen og om at der var sjovt og spændene at besøge 2. klasse på skolen.

Vi støtter børnene i at skabe nye fællesskaber og at få øje for hinanden. Gruppen går bla på tur hvor de besøger hinandens huse og på den måde for kendskab til at vi bor forskelligt. På en af disse ture får 2 drenge pludselige øje for at de bor rigtig tæt på hinanden, faktisk er der kun en fodboldbane i mellem deres huse. Drengene snakker på vejen om at de kan lave en legeaftale og spille bold sammen. Nye relationer og venskaber vokser.

Leg skaber de bedste deltagelsesmuligheder for alle børn op til skolestart☺

Inddragelse af lokalsamfundet

- ❖ *Vi bruger lokalsamfundet i vid udstrækning flere gange om ugen*
- ❖ *Vi inddrager børnenes by i vores planlægning af aktiviteter*
- ❖ *Bruger skov og nærmiljø til gå og cykle ture i mindre grupper*
- ❖ *Besøger byens legepladser og dejlige grønne områder*
- ❖ *Vi besøger de omkringliggende folde med heste og får*
- ❖ *Bruger S-tog og bus som middel til at komme lidt længere ud i landet*
- ❖ *Vi besøger gerne børnenes hjem, hvis vi bliver inviteret 😊*

Arbejdet med det fysiske, psykiske og æstetiske børnemiljø

Vi skaber rammerne for børnenes hverdag i institutionen ved at:

- ❖ *Bruge voksenorden og voksenstruktur*
- ❖ *Skabe god stemning med fokus på arbejdsglæde og følgeskab*
- ❖ *Se legekulturen som middel til at gøre børn livsduelige*
- ❖ *Skabe fællesskaber for alle børn hver dag*
- ❖ *Vi rydder ikke op, men vi stiller ting på plads*
- ❖ *Vi gør klar til dagen i vores læringsmiljøer, og invitere her børnene ind til leg og aktiviteter gennem hele dagen.*

Værktøjskasse

Du kan læse mere om **den styrkede pædagogiske læreplans** rammer og indhold her:

https://emu.dk/sites/default/files/2019-03/7044%20EVA%20SPL%20Publikation_web_1.pdf

Du kan læse mere om **evaluerende pædagogisk praksis** her:

<https://emu.dk/dagtilbud/en-paedagogisk-laereplan/evaluerende-paedagogisk-praksis>

Du kan læse mere om **redskab til selvevaluering** her:

<https://emu.dk/dagtilbud/en-paedagogisk-laereplan/redskab-til-selvevaluering>

Du kan læse mere om **redskab til forankringsproces** her:

<https://emu.dk/dagtilbud/en-paedagogisk-laereplan/redskab-til-forankringsproces>

Du kan læse mere om **forældresamarbejde** her:

<https://emu.dk/dagtilbud/en-paedagogisk-laereplan/foraeldresamarbejde>

Du kan læse mere om **samspil og relationer i det pædagogiske læringsmiljø** her:

<https://emu.dk/dagtilbud/en-paedagogisk-laereplan/samspil-og-relationer-i-det-paedagogiske-laeringsmiljo>